

Données  
sociodémographiques **en bref**

Octobre 2019 | Volume 24, numéro 1

**Perspectives démographiques des MRC du Québec, 2016-2041**

Par Frédéric F. Payeur, Ana Cristina Azeredo et Chantal Girard

Le présent bulletin porte sur les nouvelles perspectives démographiques à l'échelle des 104 municipalités régionales de comté (MRC) du Québec. Elles couvrent les années 2016 à 2041, soit une période de 25 ans. Le scénario de projection, appelé scénario Référence (A), repose sur un ensemble d'hypothèses supposant la poursuite des tendances récentes en ce qui a trait à la fécondité, à la mortalité et à la migration. L'analyse qui suit résume les principaux résultats relatifs à l'évolution de la population et de la structure par âge. Des tableaux détaillés ainsi que des cartes sont consultables sur le [site Web](#) de l'Institut de la statistique du Québec. Bien qu'elles ne soient pas analysées dans le bulletin, des projections de [ménages privés](#) dans les MRC sont également disponibles.

Ces perspectives démographiques font suite à celles portant sur l'ensemble du Québec, les régions administratives et les régions métropolitaines de recensement diffusées en juillet dernier. Pour les grands constats à l'échelle de ces régions et du Québec, le lecteur intéressé pourra consulter le document [Perspectives démographiques du Québec et des régions, 2016-2066 – Édition 2019](#).

**Des évolutions de la population totale contrastées à l'échelle des MRC**

En 2041, si les tendances récentes se maintiennent, la population sera supérieure à ce qu'elle était en 2016 dans 64 des 104 MRC<sup>1</sup> du Québec, tandis qu'elle aura diminué dans les 40 autres (**tableau 1**). La population des MRC pour lesquelles une variation positive est projetée pourrait croître de 1,2 million d'habitants d'ici 25 ans, soit une hausse de 16,4 %. Ces MRC regroupaient 89 % de la population du Québec en 2016, et cette proportion passerait à 91 % en 2041.

Il est à noter que dans 53 de ces 64 MRC, la croissance de la population devrait se poursuivre tout au long de la période. Dans les 11 autres MRC, la population pourrait commencer à diminuer d'ici 2041, sans toutefois descendre sous le niveau de 2016.

Les 40 MRC pour lesquelles une variation négative est projetée pourraient voir leur population se réduire de 76 000 personnes entre 2016 et 2041, soit une variation de -8,3 %. Au total, la croissance de la population du Québec serait de 1,1 million d'habitants, soit une hausse de 13,7 %.

**La population en croissance dans les MRC de Montréal et des régions adjacentes**

Selon les hypothèses du scénario de projection, sept MRC connaîtront un essor démographique d'au moins 25 % entre 2016 et 2041. Mirabel, dans les Laurentides, arrive en tête de liste avec une croissance projetée de 45 %. Elle est suivie des MRC de La Rivière-du-Nord, également dans les Laurentides, et d'Eeyou Istchee<sup>2</sup>, dans le Nord-du-Québec, qui devraient voir leur population augmenter d'un peu plus de 30 % en 25 ans. Viennent ensuite Les Jardins-de-Napierville (Monterégie), Montcalm (Lanaudière),

1. Le terme MRC désigne ici les 104 MRC géographiques. Voir l'encadré méthodologique de la p.9 pour la définition de MRC géographiques et pour un résumé de la méthodologie et des hypothèses à la base de la projection.

2. Nouveau toponyme officiel à venir.

La Jacques-Cartier (Capitale-Nationale) et l'Administration régionale Kativik (Nord-du-Québec) (**tableau 2** et **carte 1**).

La croissance projetée se situera entre 15 % et 24,9 % dans 18 MRC, ces dernières regroupant plus de la moitié de la population québécoise. Dans 25 autres MRC, l'augmentation des effectifs sera supérieure ou égale à 5 %, mais inférieure à 15 %, alors qu'elle sera inférieure à 5 % dans 14 MRC.

### Sept MRC du Québec pourraient voir leur population baisser de plus de 15 %

Si les tendances récentes se poursuivent, sept MRC verront leur population décroître de plus de 15 % d'ici 2041. Les deux MRC qui connaîtront les variations de population négatives les plus prononcées sont situées sur la Côte-Nord : il s'agit du Golfe-du-Saint-Laurent (-24 %) et de La Haute-Côte-Nord (-21 %). Les autres MRC de ce groupe sont La Matapédia, Témiscouata et La Matanie (Bas-Saint-Laurent), Manicouagan (Côte-Nord) et La Haute-Gaspésie (Gaspésie-Îles-de-la-Madeleine).

L'**annexe 1** présente la variation de la population entre 2016 et 2041, en nombre et en pourcentage, pour chacune des 104 MRC.

### Là où elle se maintient, la croissance devrait ralentir

À l'échelle du Québec, la croissance de la population devrait se faire à un rythme qui ira en ralentissant au cours des 25 prochaines années. Ce constat s'applique également à un grand nombre de MRC. Par exemple, la croissance annuelle moyenne pour Mirabel devrait passer de 3,0 % au début de la projection à 0,7 % vers 2041. Par ailleurs, certaines MRC connaissant initialement de fortes décroissances pourraient voir le rythme de leur déclin ralentir. L'**annexe 2** présente la population projetée par bond de cinq ans de 2016 à 2041.

### La décroissance s'observe généralement dans les MRC moins peuplées

Le **tableau 3** présente la variation de la population entre 2016 et 2041 selon la taille des MRC. On y constate que parmi les 19 MRC les plus peuplées, soit celles comptant 100 000 habitants et plus en 2016, une seule (celle de Saguenay) devrait voir sa population décroître d'ici 2041. La seule MRC comptant plus d'un million d'habitants, soit Montréal, devrait connaître une progression de plus de 18 %, alors que la croissance moyenne devrait être d'environ 16 %

dans les deux regroupements de MRC comptant de 100 000 à 999 999 habitants. Ces regroupements présentent cependant une grande hétérogénéité, puisque les hausses pourraient varier de 34 % (La Rivière-du-Nord) à -5 % (Saguenay).

Dans les regroupements de MRC comptant de 25 000 à 99 999 habitants, la grande majorité des MRC (33 sur 39) connaîtraient d'ici 2041 une hausse de population par rapport à 2016. La variation moyenne de la population dans le regroupement des MRC de 50 000 à 99 999 habitants serait toutefois deux fois plus importante que celle dans le regroupement des MRC de 25 000 à 49 999 habitants (14 % contre 7 %).

La majorité des MRC comptant moins de 25 000 habitants verraient au contraire leur population décliner d'ici 2041 (33 sur 46). La variation moyenne de la population serait de -3 % dans les MRC comptant de 15 000 à 24 999 habitants et de -6 % dans celles comptant moins de 15 000 habitants. Parmi les 15 MRC se trouvant dans ce dernier regroupement, seulement deux seraient en croissance.

Tableau 1

#### Répartition des MRC du Québec selon la variation de la population, scénario Référence (A), 2016-2041

Variation projetée	Nombre de MRC	Population		Variation 2016-2041	
		2016	2041	n	%
	n	n	n	n	%
<b>Total positif</b>	<b>64</b>	<b>7 311 500</b>	<b>8 511 600</b>	<b>1 200 100</b>	<b>16,4</b>
25,0 % et plus	7	336 400	445 800	109 400	32,5
De 15,0 à 24,9 %	18	4 524 300	5 385 400	861 100	19,0
De 5,0 à 14,9 %	25	2 007 900	2 228 000	220 100	11,0
De 0,0 à 4,9 %	14	442 900	452 400	9 500	2,1
<b>Total négatif</b>	<b>40</b>	<b>914 400</b>	<b>838 600</b>	<b>-75 800</b>	<b>-8,3</b>
De -0,1 à -4,9 %	7	288 000	276 400	-11 600	-4,0
De -5,0 à -14,9 %	26	509 600	465 400	-44 200	-8,7
-15,0 % et moins	7	116 800	96 800	-20 000	-17,1
<b>Total du Québec</b>	<b>104</b>	<b>8 225 900</b>	<b>9 350 200</b>	<b>1 124 300</b>	<b>13,7</b>

Source : Institut de la statistique du Québec.

Tableau 2

**MRC du Québec présentant les plus fortes croissances et décroissances de la population (en %), scénario Référence (A), 2016-2041**

Rang	Code	MRC	RA <sup>1</sup>	Population		Variation 2016-2041	
				2016	2041	n	%
<b>Le Québec</b>				<b>8 225 900</b>	<b>9 350 200</b>	<b>1 124 300</b>	<b>13,7</b>
<b>Plus fortes croissances</b>							
1	74	Mirabel	15	51 100	74 000	22 900	44,9
2	75	La Rivière- du-Nord	15	129 300	173 600	44 300	34,2
3	993	Eeyou Istchee <sup>2</sup>	10	17 300	22 600	5 300	30,5
4	68	Les Jardins- de- Napierville	16	28 300	36 100	7 800	27,4
5	63	Montcalm	14	53 100	67 400	14 300	27,0
6	22	La Jacques- Cartier	03	43 900	55 300	11 400	26,0
7	992	Administration régionale Kativik	10	13 300	16 700	3 400	25,5
<b>Plus fortes décroissances</b>							
1	982	Le Golfe- du- Saint- Laurent	09	4 800	3 600	-1 100	-23,6
2	95	La Haute- Côte- Nord	09	10 900	8 600	-2 300	-20,7
3	07	La Matapédia	01	17 900	14 700	-3 200	-17,8
4	96	Manicouagan	09	31 100	25 800	-5 200	-16,9
5	13	Témiscouata	01	19 600	16 400	-3 200	-16,3
6	04	La Haute- Gaspésie	11	11 300	9 600	-1 700	-15,3
7	08	La Matanie	01	21 300	18 100	-3 300	-15,3

1. La liste des codes des régions administratives (RA) avec leur nom est présentée au tableau 4.

2. Nouveau toponyme officiel à venir.

Source : Institut de la statistique du Québec.

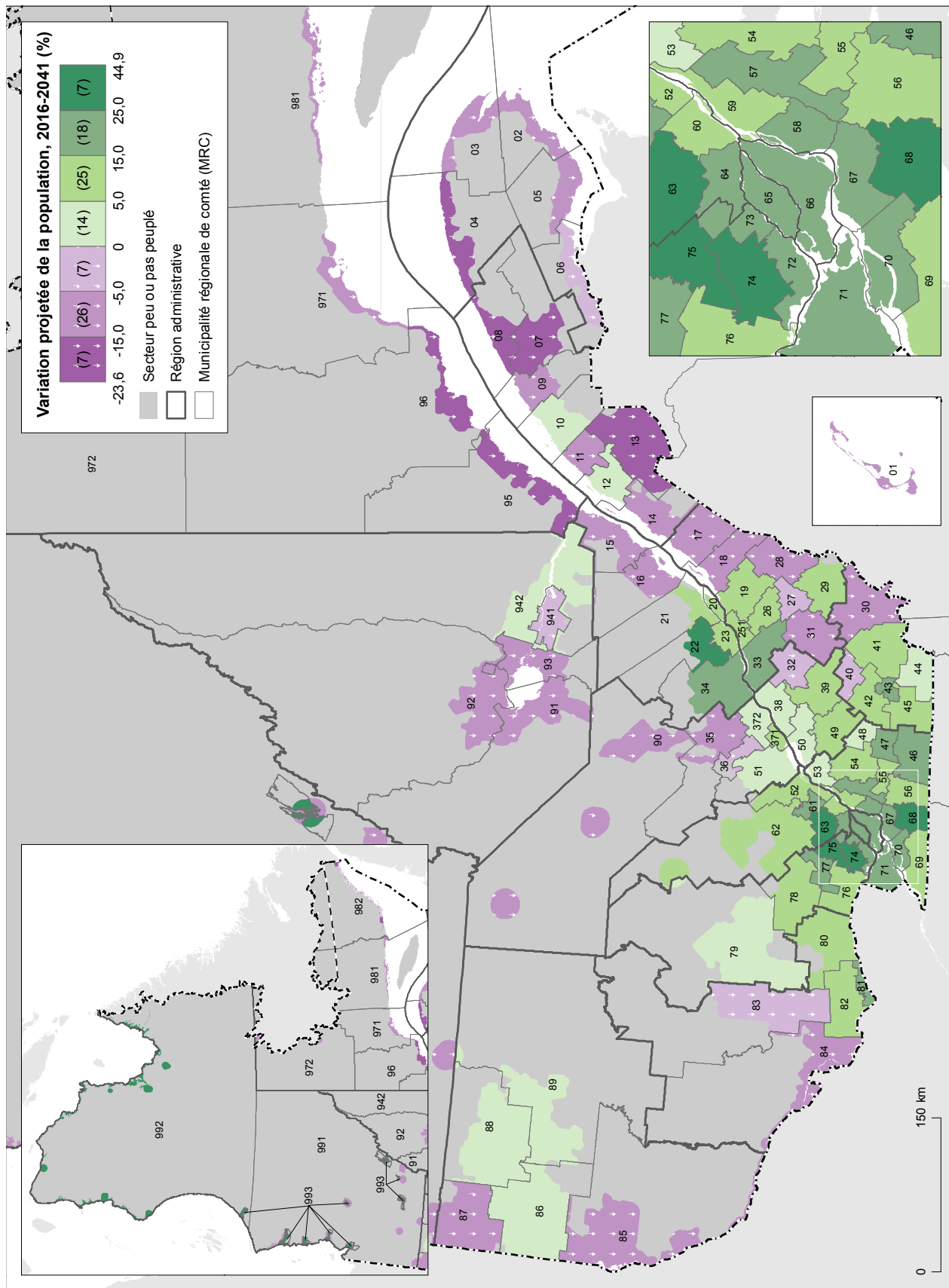
Tableau 3

**Variation de la population des MRC du Québec selon la taille en 2016, scénario Référence (A), 2016-2041**

Taille de la MRC	Nombre de MRC			Population		Variation 2016-2041	
	Total	En croissance	En décroissance	2016	2041	n	%
	n			n		n	
1 000 000 habitants et plus	1	1	0	1 959 800	2 321 900	362 100	18,5
De 200 000 à 999 999 habitants	4	4	0	1 693 700	1 975 700	282 000	16,7
De 100 000 à 199 999 habitants	14	13	1	1 939 900	2 250 500	310 700	16,0
De 50 000 à 99 999 habitants	16	15	1	988 500	1 125 700	137 100	13,9
De 25 000 à 49 999 habitants	23	18	5	868 600	930 300	61 700	7,1
De 15 000 à 24 999 habitants	31	11	20	613 500	593 600	-19 800	-3,2
Moins de 15 000 habitants	15	2	13	161 900	152 400	-9 600	-5,9
<b>Total</b>	<b>104</b>	<b>64</b>	<b>40</b>	<b>8 225 900</b>	<b>9 350 200</b>	<b>1 124 300</b>	<b>13,7</b>

Source : Institut de la statistique du Québec.

**Variation projetée de la population, scénario Référence (A), MRC du Québec, 2016-2041**



Note : La correspondance entre le code et le nom des MRC ainsi que les résultats détaillés se trouvent dans les tableaux en annexe.

Sources : Institut de la statistique du Québec (ISQ), ministère de l'Énergie et des Ressources naturelles, découpage administratif SDA, janvier 2019; Statistique Canada, écoumène de la population de 2016 au 1:20 000 000 modifié par l'ISQ.

## Le portrait par régions administratives et grandes zones géographiques

L'analyse des données régionales peut être facilitée si on les regroupe selon trois grandes zones géographiques. La première zone comprend Montréal et les MRC des régions administratives qui lui sont adjacentes, soit Laval, Lanaudière, les Laurentides et la Montérégie. La zone intermédiaire est composée des MRC des régions administratives de la Capitale-Nationale, de la Mauricie, de l'Estrie, de l'Outaouais, de la Chaudière-Appalaches et du Centre-du-Québec. La zone dite éloignée regroupe les MRC du Bas-Saint-Laurent, du Saguenay-Lac-Saint-Jean, de l'Abitibi-Témiscamingue, de la Côte-Nord, du Nord-du-Québec et de la Gaspésie-Îles-de-la-Madeleine. Dans la **figure 1**, les régions sont d'abord regroupées par zone, puis triées en ordre décroissant de la variation en pourcentage de la population entre 2016 et 2041.

### Montréal et régions de la zone adjacente

Dans la zone comprenant Montréal et les régions qui lui sont voisines, la population de toutes les MRC, soit 31 au total, devrait avoir augmenté en 2041 par rapport à 2016 (**tableau 4**). C'est dans cette zone que la croissance projetée est généralement la plus forte, si bien que 18 des 25 MRC du Québec qui se dirigent vers une croissance supérieure à 15 % s'y trouvent, comme l'illustre la figure 1. Les deux MRC affichant les plus fortes croissances projetées de tout le Québec (Mirabel et La Rivière-du-Nord) se retrouvent dans cette zone, et elles sont toutes deux dans la région des Laurentides. Les MRC des Jardins-de-Napierville (Montérégie) et de Montcalm (Lanaudière) se retrouvent avec les 4<sup>e</sup> et 5<sup>e</sup> plus fortes croissances projetées. Laval et Montréal, qui forment des MRC géographiques identiques aux régions administratives des mêmes noms, se dirigent respectivement vers les 10<sup>e</sup> et 18<sup>e</sup> plus fortes croissances. Notons que c'est dans ces deux MRC que l'augmentation en nombre absolu sera la plus grande

de toutes les MRC du Québec (respectivement 95 400 et 362 100 personnes en plus, comme le présente l'**annexe 1**).

Bien qu'aucune MRC de cette zone ne devrait compter moins de population en 2041 qu'en 2016, deux d'entre elles (Antoine-Labelle, dans les Laurentides, et Pierre-De Saurel, en Montérégie) pourraient voir leur population plafonner vers 2030 et décliner légèrement par la suite, puis atteindre un niveau à peine plus élevé que celui de 2016 en 2041. Dans Lanaudière, c'est la MRC D'Autray qui affiche la plus faible croissance projetée, mais son bilan net reste néanmoins supérieur à celui de la plupart des MRC des zones intermédiaires et éloignées.

### Régions de la zone intermédiaire

La figure 1 et le tableau 4 montrent également que 25 des 40 MRC de la zone intermédiaire pourraient compter une plus forte population en 2041 qu'en 2016. Notons que

seulement 5 de ces 25 MRC se dirigent vers une croissance supérieure à 15 %. La MRC de la Jacques-Cartier (Capitale-Nationale) se démarque avec la 6<sup>e</sup> plus forte croissance projetée au Québec, suivie dans cette zone par Sherbrooke (Estrie), Lotbinière (Chaudière-Appalaches) et Gatineau (Outaouais). Aucune MRC ne dépasse le seuil de 15 % en Mauricie ou dans le Centre-du-Québec, bien que dans cette dernière région, la MRC de Drummond se dirige vers une croissance qui s'en approche (14 %). Trois-Rivières affiche le meilleur bilan projeté de la Mauricie (8 %), mais il reste inférieur à celui de la majorité des MRC de la zone regroupant Montréal et les régions qui lui sont adjacentes et d'une bonne part de celles de la zone intermédiaire.

Parmi les 15 MRC des régions de la zone intermédiaire dont la population en 2041 devrait être inférieure à celle de 2016, les décroissances les plus marquées

Tableau 4

### Bilan net de la variation de la population des MRC du Québec dans chacune des régions administratives, scénario Référence (A), 2016-2041

Code	Région administrative	Nombre de MRC selon leur bilan net 2016-2041		
		Total	En croissance	En décroissance
		n		
<b>Montréal et zone adjacente</b>		<b>31</b>	<b>31</b>	<b>0</b>
06	Montréal	1	1	0
13	Laval	1	1	0
14	Lanaudière	6	6	0
15	Laurentides	8	8	0
16	Montérégie	15	15	0
<b>Zone intermédiaire</b>		<b>40</b>	<b>25</b>	<b>15</b>
03	Capitale-Nationale	7	5	2
04	Mauricie	6	3	3
05	Estrie	7	5	2
07	Outaouais	5	3	2
12	Chaudière-Appalaches	10	5	5
17	Centre-du-Québec	5	4	1
<b>Zone éloignée</b>		<b>33</b>	<b>8</b>	<b>25</b>
01	Bas-Saint-Laurent	8	2	6
02	Saguenay-Lac-Saint-Jean	5	1	4
08	Abitibi-Témiscamingue	5	3	2
09	Côte-Nord	6	0	6
10	Nord-du-Québec	3	2	1
11	Gaspésie-Îles-de-la-Madeleine	6	0	6

Source : Institut de la statistique du Québec.

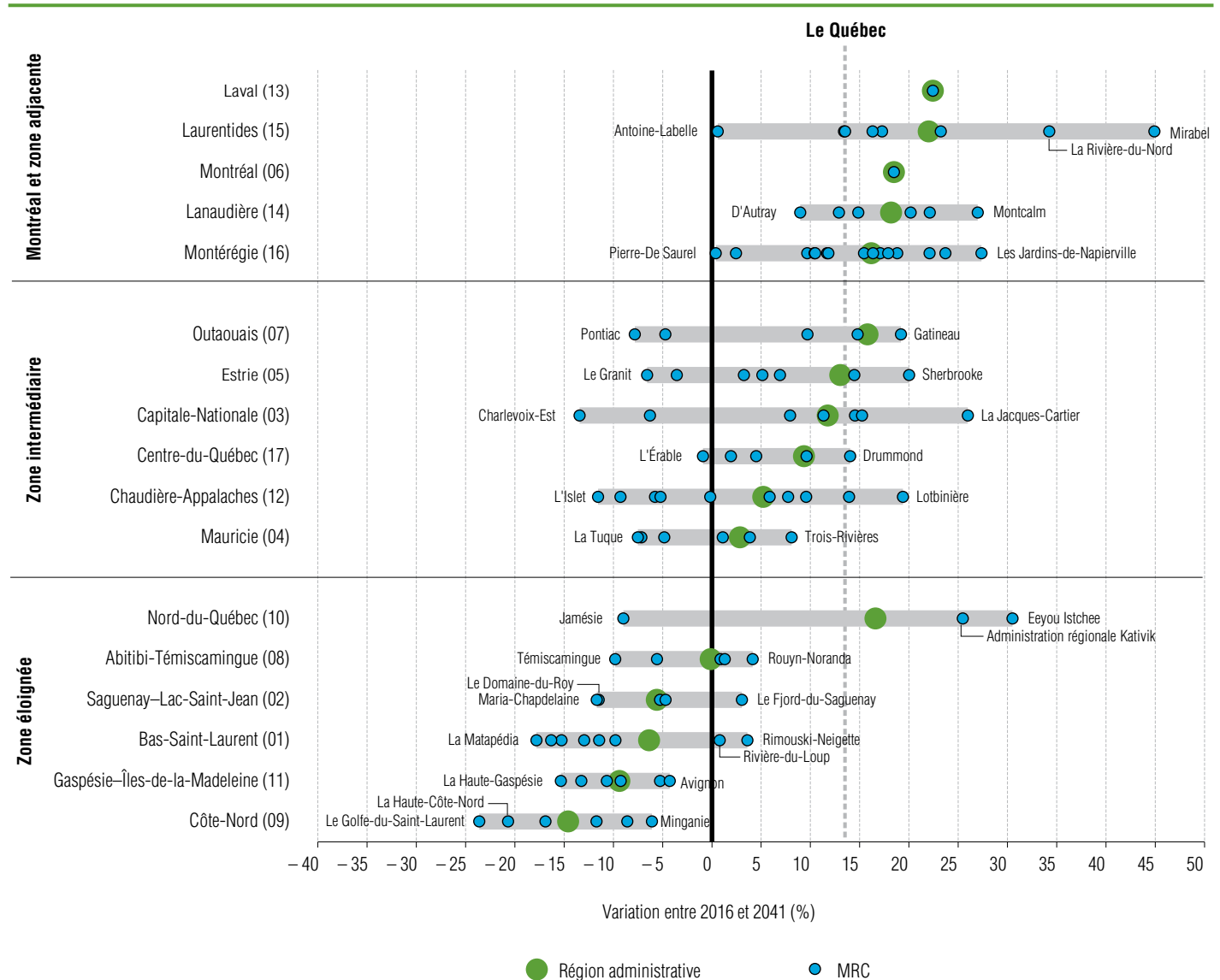
pourraient s'observer dans les MRC de Charlevoix-Est (-13%) et de L'Islet (-12%), qui se situent toutes deux le plus à l'est de leur région administrative respective (Capitale-Nationale et Chaudière-Appalaches). Chacune des régions de cette zone compte au moins deux MRC affichant un bilan négatif, à l'exception du Centre-du-Québec, où seule la MRC de L'Érable pourrait compter quelques habitants de moins en 2041 qu'en 2016.

### Régions de la zone éloignée

Au sein des six régions administratives de la zone dite éloignée, seulement 8 des 33 MRC pourraient compter plus d'habitants en 2041 qu'en 2016. Deux MRC du Nord-du-Québec (Eeyou Istchee et l'Administration régionale Kativik) se démarquent par une croissance projetée largement supérieure à celle des autres MRC de la zone, et même de la plupart des MRC du Québec. Comme le montrait le **tableau 2**, elles figurent ainsi au

3<sup>e</sup> et 7<sup>e</sup> rang, respectivement, des plus fortes croissances projetées parmi les 104 MRC du Québec. Trois MRC de l'Abitibi-Témiscamingue afficheraient également un bilan net positif. La MRC de Rouyn-Noranda serait cependant la seule des trois à connaître une croissance ininterrompue d'ici 2041, tandis que la population de la MRC d'Abitibi plafonnerait vers 2030 pour légèrement décliner par la suite, et celle de La Vallée-de-l'Or pourrait reproduire la même séquence à partir de 2040.

Figure 1  
**Variation projetée (en %) de la population des régions administratives et des MRC du Québec entre 2016 et 2041, scénario Référence (A)**



Source : Institut de la statistique du Québec.

La plupart des autres MRC de la zone éloignée pourraient au contraire connaître un déclin de leur population entre 2016 et 2041. C'est le cas de presque toutes les MRC situées dans les quatre régions administratives les plus à l'est du Québec, les seules exceptions étant Rimouski-Neigette et Rivière-du-Loup (Bas-Saint-Laurent) ainsi que Le Fjord-du-Saguenay (Saguenay-Lac-Saint-Jean). Ces trois MRC devraient cependant voir leur population plafonner autour de 2030 et légèrement décliner par la suite, sans toutefois passer sous le niveau de 2016.

Parmi les 33 MRC de la zone éloignée, il y en a donc 25 dont la population de 2041 devrait être inférieure à celle de 2016, toujours selon le scénario Référence (A). Les deux MRC qui se dirigent vers les baisses les plus marquées, soit Le Golfe-du-Saint-Laurent et La Haute-Côte-Nord, toutes deux sur la Côte-Nord, pourraient perdre plus de 20 % de leur population. Au cours de la période, 17 autres MRC de la zone éloignée pourraient perdre entre 9 % et 18 % de leur population; parmi celles-ci, six se situent au Bas-Saint-Laurent et quatre en Gaspésie-Îles-de-la-Madeleine. Les pertes seraient plus limitées, entre 4 % et 6 %, dans les six autres MRC de la zone affichant une évolution projetée négative.

### Le vieillissement se fera sentir, à des rythmes différents, dans toutes les MRC

Comme ce sera le cas pour le Québec dans son ensemble, toutes les MRC connaîtront une transformation de la structure par âge de leur population. Cette transformation se traduira partout par une augmentation de la part des personnes de 65 ans et plus et, à de rares exceptions près, par une diminution de celle des 20 à 64 ans. La part des jeunes de moins de 20 ans devrait quant à elle légèrement diminuer presque partout. Pour chacune des 104 MRC du Québec, l'**annexe 3** présente la part de ces groupes d'âge en 2016 et 2041 ainsi que l'âge moyen pour les mêmes années.

### Les personnes de 65 ans et plus

En lien avec l'arrivée graduelle au troisième âge des générations nombreuses du baby-boom (nées entre 1946 et 1966), le vieillissement de la structure par âge de la population québécoise se poursuivra au cours des prochaines décennies. La proportion des personnes de 65 ans et plus devrait passer de 18 % en 2016 à plus de 26 % en 2041. Cette augmentation se reflétera dans toutes les MRC, mais à des niveaux très différents.

En 2016, 16 des 104 MRC comptaient une part d'aînés supérieure ou égale à 25 %. En 2041, pas moins de 90 MRC auront franchi ce seuil. Selon le scénario Référence (A), les aînés représenteront même plus du tiers des effectifs dans 39 de ces MRC. Et parmi ces dernières, sept MRC pourraient afficher une part égale ou supérieure à 40 %. Il s'agit des MRC de la Communauté maritime des Îles-de-la-Madeleine, du Rocher-Percé et de La Haute-Gaspésie (Gaspésie-Îles-de-la-Madeleine), du Témiscouata (Bas-Saint-Laurent), de Mékinac (Mauricie), de La Haute-Côte-Nord (Côte-Nord) et de L'Islet (Chaudière-Appalaches).

À l'autre extrémité, Caniapiscau (Côte-Nord) de même que l'Administration régionale Kativik et Eeyou Istchee (Nord-du-Québec) demeurent les MRC où la part des aînés sera la moins élevée, mais cette part est appelée à plus ou moins doubler d'ici 2041. Comprises entre 3 % et 6 % en 2016, les parts se situeront entre 6 % et 13 % à la fin de la période de projection.

L'analyse de l'augmentation des effectifs offre un portrait complémentaire à l'analyse des proportions. De 2016 à 2041, la population des 65 ans et plus dans l'ensemble du Québec devrait augmenter de 985 000 personnes, soit une hausse de 67 %. On dénombre 13 MRC où le nombre de personnes âgées de 65 ans et plus pourrait plus que doubler entre 2016 et 2041 (soit une augmentation de 100 % ou plus). Deux se trouvent dans la région du Nord-du-Québec, quatre font partie de la région des Laurentides,

trois sont en Montérégie, deux se situent en Outaouais, alors que Lanaudière et la Capitale-Nationale en comptent chacune une (voir la [carte](#) en ligne).

### Les 20 à 64 ans

Selon les hypothèses du scénario Référence (A), la part des 20-64 ans dans la population québécoise diminuera au cours des prochaines années, passant de 61 % en 2016 à 54 % en 2041. Cette diminution, tout comme l'augmentation de la part des 65 ans et plus, est liée au passage des générations nombreuses du baby-boom d'un grand groupe d'âge vers un autre. En 2016, les 20-64 ans représentaient plus de 50 % de la population dans toutes les MRC du Québec. En 2041, leur part serait inférieure à ce seuil dans 54 des 104 MRC et dans cinq d'entre elles, elle serait d'un peu moins de 45 %. Il s'agit des MRC de la Communauté maritime des Îles-de-la-Madeleine (Gaspésie-Îles-de-la-Madeleine), des Basques et du Témiscouata (Bas-Saint-Laurent), de L'Islet (Chaudière-Appalaches) et de Mékinac (Mauricie). De façon générale, les MRC enregistrant les plus faibles proportions de personnes de 20 à 64 ans au sein de leur population seraient également celles ayant les plus fortes parts de personnes de 65 ans et plus.

Seules 10 MRC compteraient une part de personnes de 20 à 64 ans supérieure à 55 % en 2041. Les parts les plus élevées devraient s'observer dans les MRC suivantes : Caniapiscau (Côte-Nord), Montréal, La Jacques-Cartier (Capitale-Nationale) et Mirabel (Laurentides).

Par rapport à leur effectif au départ de la projection, les 20-64 ans afficheront une croissance beaucoup moins prononcée que les personnes de 65 ans et plus. À l'échelle du Québec, la taille de ce groupe est appelée à diminuer légèrement entre 2016 et 2030 (-2 %), pour ensuite remonter en 2041 à un niveau à peine supérieur à celui de départ (+1 %). Dans certaines MRC, cependant, la baisse pourrait se poursuivre au-delà de 2030 et dépasser -25 % à l'horizon 2041 dans 21 MRC,

lesquelles sont situées pour la plupart dans l'est du Québec (voir la [carte](#) en ligne). En fait, seulement 21 des 104 MRC du Québec pourraient compter plus de personnes de 20 à 64 ans en 2041 qu'en 2016. À peine huit d'entre elles pourraient voir la population de ce groupe d'âge croître sans interruption d'ici 2041. Cinq sont situées à Montréal et dans la zone adjacente, une se trouve dans la Capitale-Nationale et deux se situent dans le Nord-du-Québec.

### Les jeunes de 0 à 19 ans

Le poids démographique des jeunes de 0 à 19 ans au Québec devrait connaître une faible baisse au cours de la période, passant de 21 % en 2016 à un peu moins de 20 % en 2041. Si les tendances récentes se maintiennent, 10 MRC pourraient compter moins de 15 % de jeunes dans leur population en 2041. De ce nombre, trois se situent en Gaspésie-Îles-de-la-Madeleine (La Communauté maritime des Îles-de-la-Madeleine, Le Rocher-Percé et La Haute-Gaspésie) et trois dans les Laurentides (Les Pays-d'en-Haut, Antoine-Labelle et Les Laurentides).

Les trois MRC où la part des 0-19 ans était la plus élevée en 2016 seront également celles où cette part sera la plus élevée en 2041. Il s'agit de l'Administration régionale Kativik et d'Eeyou Istchee (Nord-du-Québec) ainsi que de Caniapiscau (Côte-Nord).

Du point de vue de l'évolution des effectifs, à l'échelle du Québec, le nombre de personnes âgées de 0 à 19 ans pourrait augmenter de 6 % entre 2016 et 2041, la hausse s'observant à court terme, soit d'ici 2026<sup>3</sup>. Les MRC où la population de ce groupe d'âge est déjà en baisse devraient voir la situation se poursuivre jusqu'en 2041, ce qui pourrait engendrer une diminution de plus de 25 % par rapport à 2016 dans huit MRC, toutes situées dans l'est du Québec (voir la [carte](#) en ligne). Les effectifs de ce groupe d'âge en 2041 devraient être inférieurs à ceux de 2016 dans 55 autres MRC, et supérieurs à ceux de 2016 dans 41 autres. L'augmentation pourrait dépasser 15 % dans seulement six MRC. Cinq sont situées à Montréal et dans ses environs et une se trouve dans la Chaudière-Appalaches.

### L'âge moyen

Selon le scénario Référence (A), l'âge moyen de la population du Québec passera de 41,9 ans en 2016 à 45,7 ans en 2041. Dans toutes les MRC, l'âge moyen en 2041 sera plus élevé qu'en 2016, sauf à Caniapiscau (Côte-Nord) et à L'Île-d'Orléans (Capitale-Nationale), où il devrait demeurer à peu près stable.

Alors que 14 MRC affichaient un âge moyen inférieur à 40 ans en 2016, ce ne sera le cas que pour trois MRC en 2041, soit l'Administration régionale Kativik et Eeyou Istchee (Nord-du-Québec) ainsi que Caniapiscau (Côte-Nord). À l'autre extrémité, seules deux MRC présentaient un âge moyen supérieur à 50 ans en 2016, alors que cette situation devrait s'observer pour 32 MRC en 2041. L'âge moyen pourrait être d'environ 55 ans dans les MRC de La Communauté maritime des Îles-de-la-Madeleine et du Rocher-Percé (Gaspésie-Îles-de-la-Madeleine) ainsi que dans la MRC de Mékinac (Mauricie).

De façon générale, les MRC les plus vieilles et les plus jeunes maintiennent, au terme de la projection, leur position relative parmi les 104 MRC du Québec. Ainsi, 17 des 20 MRC affichant l'âge moyen le plus élevé en 2016 pourraient encore figurer parmi les 20 plus âgées en 2041, et 17 des 20 MRC les plus jeunes en 2016 pourraient encore se classer dans ce palmarès 25 ans plus tard.

3. Notons que ce résultat est fortement dépendant de l'hypothèse de fécondité, qui demeure stable au cours de la projection.



## Note méthodologique

Les perspectives démographiques des 104 municipalités régionales de comté (MRC) du Québec couvrent la période 2016-2041. Les MRC sont prises ici dans leur contexte géographique, ce qui comprend les MRC au sens juridique et les territoires équivalents (TE) à une MRC, de même que les communautés amérindiennes et les villages nordiques situés dans le périmètre des MRC ou qui constituent des TE. Le découpage géographique et la dénomination des 104 MRC sont ceux qui étaient en vigueur au 1<sup>er</sup> janvier 2019. Il importe de mentionner le cas des régions administratives de Montréal et de Laval qui sont chacune composée d'une seule MRC géographique identique au territoire de la région administrative.

L'édition 2019 des perspectives démographiques des MRC ne compte qu'un scénario, le scénario Référence (A), qui regroupe les hypothèses poursuivant les tendances récentes. Ces projections sont réalisées selon la méthode classique des composantes, dans un modèle multirégional détaillé. Des hypothèses sont formulées pour chacun des phénomènes – fécondité, mortalité et migration – en conformité avec celles des perspectives démographiques régionales publiées en juillet 2019. Les résultats des perspectives par MRC sont obtenus par une projection indépendante qui s'arrime, d'une année à l'autre, aux résultats par région administrative. Autrement dit, les résultats de la somme des MRC d'une région administrative sont identiques à ceux publiés à l'échelle de cette région. Néanmoins, dans la projection par MRC, les tendances récentes à ce niveau géographique se poursuivent en matière de fécondité, de mortalité et de migration.

La population de départ correspond à l'estimation définitive de la population par MRC au 1<sup>er</sup> juillet 2016, avec un ajustement sur l'estimation révisée de 2017 et sur l'estimation provisoire de 2018. Les indices synthétiques de fécondité et le calendrier des naissances sont calculés par MRC pour la période 2014-2018. La projection des quotients de mortalité par âge et sexe est basée sur la poursuite de la tendance observée à l'échelle du Québec entre 1998 et 2018. La répartition régionale des migrants interprovinciaux, des émigrants et des résidents non permanents ainsi que la distribution par âge et sexe des migrants interprovinciaux et internationaux proviennent des estimations démographiques annuelles de Statistique Canada. La répartition régionale des immigrants admis provient du Fichier d'inscription des personnes assurées (FIPA) de la Régie de l'assurance maladie du Québec (RAMQ). La migration entre les MRC correspond à la moyenne des taux pour la période 2011-2018. Ces taux sont établis selon les changements d'adresse enregistrés au FIPA de la RAMQ. Ils sont construits en fonction de la MRC d'origine, de la MRC de destination, du sexe et du groupe d'âge. Pour obtenir des précisions sur les hypothèses globales à l'échelle du Québec, le document *Perspectives démographiques du Québec et des régions, 2016-2066 – Édition 2019* peut être consulté.

Les résultats détaillés des perspectives démographiques pour les 104 MRC sont disponibles sur le [site Web](#) de l'Institut de la statistique du Québec. On y retrouve de l'information sur la structure par âge et sexe de la population, sur les composantes annuelles (naissances, décès, mouvements migratoires) ainsi que sur les ménages privés.

## Notice bibliographique suggérée

INSTITUT DE LA STATISTIQUE DU QUÉBEC (2019). « Perspectives démographiques des MRC du Québec, 2016-2041 », *Données sociodémographiques en bref*, [En ligne], vol. 24, n° 1, octobre, p. 1-19.

**Variation de la population des MRC du Québec, scénario Référence (A), 2016-2041**

Code	MRC par région administrative	Population		Variation		Classement <sup>1</sup>
		2016	2041	2016-2041		
		n		n	%	
<b>Le Québec</b>		<b>8 225 900</b>	<b>9 350 200</b>	<b>1 124 300</b>	<b>13,7</b>	
<b>Bas-Saint-Laurent</b>		<b>197 800</b>	<b>185 200</b>	<b>-12 600</b>	<b>-6,4</b>	
07	La Matapédia	17 900	14 700	-3 200	-17,8	102
08	La Matanie	21 300	18 100	-3 300	-15,3	98
09	La Mitis	18 300	16 200	-2 100	-11,4	90
10	Rimouski-Neigette	56 900	58 900	2 000	3,6	54
11	Les Basques	8 700	7 600	-1 100	-13,0	95
12	Rivière-du-Loup	34 100	34 300	300	0,8	62
13	Témiscouata	19 600	16 400	-3 200	-16,3	100
14	Kamouraska	21 100	19 000	-2 100	-9,8	87
<b>Saguenay-Lac-Saint-Jean</b>		<b>277 100</b>	<b>261 600</b>	<b>-15 500</b>	<b>-5,6</b>	
91	Le Domaine-du-Roy	31 400	27 800	-3 600	-11,5	91
92	Maria-Chapdelaine	24 800	21 900	-2 900	-11,7	93
93	Lac-Saint-Jean-Est	52 900	50 100	-2 800	-5,3	74
941	Saguenay	146 300	139 500	-6 900	-4,7	69
942	Le Fjord-du-Saguenay	21 700	22 400	700	3,0	56
<b>Capitale-Nationale</b>		<b>733 900</b>	<b>820 200</b>	<b>86 300</b>	<b>11,8</b>	
15	Charlevoix-Est	15 500	13 400	-2 100	-13,4	97
16	Charlevoix	12 900	12 100	-800	-6,3	78
20	L'Île-d'Orléans	7 300	7 900	600	7,9	46
21	La Côte-de-Beaupré	28 300	32 500	4 100	14,5	28
22	La Jacques-Cartier	43 900	55 300	11 400	26,0	6
23	Québec	572 800	637 700	65 000	11,3	37
34	Portneuf	53 200	61 300	8 100	15,2	25
<b>Mauricie</b>		<b>267 000</b>	<b>274 700</b>	<b>7 700</b>	<b>2,9</b>	
35	Mékinac	12 400	11 500	-900	-7,2	80
36	Shawinigan	49 400	47 000	-2 400	-4,8	71
371	Trois-Rivières	135 000	146 000	10 900	8,1	45
372	Les Chenaux	18 700	19 400	700	3,8	53
51	Maskinongé	36 400	36 800	400	1,1	60
90	La Tuque	15 100	13 900	-1 100	-7,5	81
<b>Estrie</b>		<b>320 500</b>	<b>362 300</b>	<b>41 800</b>	<b>13,0</b>	
30	Le Granit	21 500	20 100	-1 400	-6,6	79
40	Les Sources	14 300	13 800	-500	-3,6	67
41	Le Haut-Saint-François	22 400	23 500	1 100	5,1	50
42	Le Val-Saint-François	30 800	32 900	2 100	6,9	48
43	Sherbrooke	162 400	195 000	32 500	20,0	14
44	Coaticook	18 600	19 200	600	3,3	55
45	Memphrémagog	50 500	57 800	7 300	14,5	29
<b>Montréal</b>		<b>1 959 800</b>	<b>2 321 900</b>	<b>362 100</b>	<b>18,5</b>	
66	Montréal	1 959 800	2 321 900	362 100	18,5	18

**Variation de la population des MRC du Québec, scénario Référence (A), 2016-2041**

Code	MRC par région administrative	Population		Variation		Classement <sup>1</sup>
		2016	2041	2016-2041		
		n		n	%	
	<b>Outaouais</b>	<b>385 300</b>	<b>446 200</b>	<b>60 900</b>	<b>15,8</b>	
80	Papineau	22 900	25 200	2 200	9,7	40
81	Gatineau	278 200	331 600	53 400	19,2	16
82	Les Collines-de-l'Outaouais	49 400	56 700	7 300	14,8	27
83	La Vallée-de-la-Gatineau	20 500	19 600	-1 000	-4,7	70
84	Pontiac	14 300	13 200	-1 100	-7,8	82
	<b>Abitibi-Témiscamingue</b>	<b>147 300</b>	<b>147 100</b>	<b>-200</b>	<b>-0,1</b>	
85	Témiscamingue	16 000	14 400	-1 600	-9,8	88
86	Rouyn-Noranda	42 600	44 300	1 800	4,1	52
87	Abitibi-Ouest	20 600	19 400	-1 100	-5,6	75
88	Abitibi	24 700	24 900	200	0,9	61
89	La Vallée-de-l'Or	43 400	44 000	600	1,3	59
	<b>Côte-Nord</b>	<b>92 700</b>	<b>79 200</b>	<b>-13 500</b>	<b>-14,6</b>	
95	La Haute-Côte-Nord	10 900	8 600	-2 300	-20,7	103
96	Manicouagan	31 100	25 800	-5 200	-16,9	101
971	Sept-Rivières	35 500	31 400	-4 200	-11,7	94
972	Caniapiscau	3 900	3 600	-300	-8,6	83
981	Minganie	6 600	6 200	-400	-6,1	77
982	Le Golfe-du-Saint-Laurent	4 800	3 600	-1 100	-23,6	104
	<b>Nord-du-Québec</b>	<b>44 700</b>	<b>52 100</b>	<b>7 400</b>	<b>16,6</b>	
991	Jamésie	14 000	12 800	-1 300	-9,0	84
992	Administration régionale Kativik	13 300	16 700	3 400	25,5	7
993	Eeyou Istchee <sup>2</sup>	17 300	22 600	5 300	30,5	3
	<b>Gaspésie-Îles-de-la-Madeleine</b>	<b>90 700</b>	<b>82 200</b>	<b>-8 500</b>	<b>-9,4</b>	
01	Communauté maritime des Îles-de-la-Madeleine	12 500	11 200	-1 300	-10,7	89
02	Le Rocher-Percé	17 300	15 000	-2 300	-13,3	96
03	La Côte-de-Gaspé	17 200	16 300	-900	-5,3	73
04	La Haute-Gaspésie	11 300	9 600	-1 700	-15,3	99
05	Bonaventure	17 700	16 000	-1 600	-9,3	85
06	Avignon	14 800	14 100	-600	-4,3	68
	<b>Chaudière-Appalaches</b>	<b>422 000</b>	<b>444 000</b>	<b>22 000</b>	<b>5,2</b>	
17	L'Islet	17 800	15 800	-2 100	-11,6	92
18	Montmagny	22 700	21 400	-1 300	-5,8	76
19	Bellechasse	37 400	41 000	3 600	9,6	43
251	Lévis	144 200	155 400	11 200	7,7	47
26	La Nouvelle-Beauce	37 000	42 200	5 200	13,9	31
27	Robert-Cliche	19 200	19 100	0	-0,2	65
28	Les Etchemins	16 600	15 000	-1 500	-9,3	86
29	Beauce-Sartigan	52 700	55 800	3 100	5,9	49
31	Les Appalaches	42 400	40 200	-2 200	-5,2	72
33	Lotbinière	32 000	38 200	6 200	19,4	15

**Variation de la population des MRC du Québec, scénario Référence (A), 2016-2041**

Code	MRC par région administrative	Population		Variation		Classement <sup>1</sup>
		2016	2041	2016-2041		
		n		n	%	
	<b>Laval</b>	<b>425 200</b>	<b>520 600</b>	<b>95 400</b>	<b>22,4</b>	
65	Laval	425 200	520 600	95 400	22,4	10
	<b>Lanaudière</b>	<b>497 200</b>	<b>587 700</b>	<b>90 500</b>	<b>18,2</b>	
52	D'Autray	42 400	46 200	3 800	9,0	44
60	L'Assomption	125 300	141 400	16 100	12,9	34
61	Joliette	66 700	80 200	13 500	20,2	13
62	Matawinie	50 600	58 200	7 500	14,9	26
63	Montcalm	53 100	67 400	14 300	27,0	5
64	Les Moulins	159 200	194 400	35 200	22,1	11
	<b>Laurentides</b>	<b>594 900</b>	<b>725 900</b>	<b>130 900</b>	<b>22,0</b>	
72	Deux-Montagnes	100 300	117 700	17 300	17,3	20
73	Thérèse-De Blainville	158 100	183 900	25 800	16,3	23
74	Mirabel	51 100	74 000	22 900	44,9	1
75	La Rivière-du-Nord	129 300	173 600	44 300	34,2	2
76	Argenteuil	32 500	36 800	4 400	13,4	33
77	Les Pays-d'en-Haut	42 000	51 800	9 800	23,2	9
78	Les Laurentides	46 200	52 400	6 200	13,5	32
79	Antoine-Labelle	35 400	35 600	200	0,6	63
	<b>Montérégie</b>	<b>1 526 300</b>	<b>1 773 200</b>	<b>247 000</b>	<b>16,2</b>	
46	Brome-Missisquoi	58 600	69 600	11 000	18,8	17
47	La Haute-Yamaska	88 700	102 400	13 700	15,4	24
48	Acton	15 600	16 000	400	2,4	57
53	Pierre-De Saurel	51 100	51 300	200	0,4	64
54	Les Maskoutains	87 600	96 100	8 500	9,7	41
55	Rouville	36 700	41 000	4 300	11,7	36
56	Le Haut-Richelieu	118 000	130 300	12 300	10,4	39
57	La Vallée-du-Richelieu	125 100	146 500	21 400	17,1	21
58	Longueuil	417 500	485 800	68 300	16,4	22
59	Marguerite-D'Youville	78 000	87 200	9 200	11,8	35
67	Roussillon	182 500	222 800	40 300	22,1	12
68	Les Jardins-de-Napierville	28 300	36 100	7 800	27,4	4
69	Le Haut-Saint-Laurent	23 700	26 200	2 500	10,5	38
70	Beauharnois-Salaberry	64 600	76 200	11 600	17,9	19
71	Vaudreuil-Soulanges	150 100	185 700	35 600	23,7	8
	<b>Centre-du-Québec</b>	<b>243 400</b>	<b>266 100</b>	<b>22 700</b>	<b>9,3</b>	
32	L'Érable	23 500	23 300	-200	-0,9	66
38	Bécancour	20 500	20 900	400	1,9	58
39	Arthabaska	72 300	79 200	6 900	9,6	42
49	Drummond	103 900	118 500	14 600	14,0	30
50	Nicolet-Yamaska	23 200	24 300	1 000	4,5	51

1. Classement de la plus forte croissance (1) à la plus forte décroissance (104) à l'échelle du Québec.

2. Nouveau toponyme officiel à venir.

Source: Institut de la statistique du Québec.

**Population projetée des MRC du Québec, scénario Référence (A), 2016-2041**

Code	MRC par région administrative	Population					Variation	
		2016	2021	2026	2031	2036	2041	2016-2041
		n					%	
<b>Le Québec</b>		<b>8 225 900</b>	<b>8 568 200</b>	<b>8 830 200</b>	<b>9 039 500</b>	<b>9 209 300</b>	<b>9 350 200</b>	<b>13,7</b>
<b>Bas-Saint-Laurent</b>		<b>197 800</b>	<b>196 800</b>	<b>195 200</b>	<b>192 500</b>	<b>189 100</b>	<b>185 200</b>	<b>-6,4</b>
07	La Matapédia	17 900	17 300	16 600	16 000	15 400	14 700	-17,8
08	La Matanie	21 300	20 700	20 100	19 500	18 800	18 100	-15,3
09	La Mitis	18 300	17 900	17 500	17 100	16 600	16 200	-11,4
10	Rimouski-Neigette	56 900	58 000	58 900	59 400	59 300	58 900	3,6
11	Les Basques	8 700	8 500	8 300	8 000	7 800	7 600	-13,0
12	Rivière-du-Loup	34 100	34 800	35 100	35 000	34 800	34 300	0,8
13	Témiscouata	19 600	18 900	18 300	17 700	17 000	16 400	-16,3
14	Kamouraska	21 100	20 800	20 400	19 900	19 500	19 000	-9,8
<b>Saguenay-Lac-Saint-Jean</b>		<b>277 100</b>	<b>277 300</b>	<b>275 400</b>	<b>271 700</b>	<b>266 900</b>	<b>261 600</b>	<b>-5,6</b>
91	Le Domaine-du-Roy	31 400	30 900	30 200	29 500	28 600	27 800	-11,5
92	Maria-Chapdelaine	24 800	24 400	23 900	23 200	22 600	21 900	-11,7
93	Lac-Saint-Jean-Est	52 900	52 900	52 600	51 900	51 100	50 100	-5,3
941	Saguenay	146 300	146 500	145 700	144 100	141 900	139 500	-4,7
942	Le Fjord-du-Saguenay	21 700	22 700	23 100	23 000	22 700	22 400	3,0
<b>Capitale-Nationale</b>		<b>733 900</b>	<b>760 100</b>	<b>782 100</b>	<b>799 100</b>	<b>811 300</b>	<b>820 200</b>	<b>11,8</b>
15	Charlevoix-Est	15 500	15 100	14 700	14 300	13 900	13 400	-13,4
16	Charlevoix	12 900	12 900	12 700	12 600	12 300	12 100	-6,3
20	L'Île-d'Orléans	7 300	7 800	8 000	8 000	7 900	7 900	7,9
21	La Côte-de-Beaupré	28 300	29 700	30 700	31 500	32 000	32 500	14,5
22	La Jacques-Cartier	43 900	47 700	50 700	52 600	54 000	55 300	26,0
23	Québec	572 800	591 400	607 600	621 000	630 900	637 700	11,3
34	Portneuf	53 200	55 600	57 700	59 200	60 300	61 300	15,2
<b>Mauricie</b>		<b>267 000</b>	<b>271 400</b>	<b>274 000</b>	<b>275 300</b>	<b>275 400</b>	<b>274 700</b>	<b>2,9</b>
35	Mékinac	12 400	12 300	12 100	11 900	11 700	11 500	-7,2
36	Shawinigan	49 400	49 000	48 500	48 100	47 600	47 000	-4,8
371	Trois-Rivières	135 000	138 900	141 900	144 000	145 400	146 000	8,1
372	Les Chenaux	18 700	19 300	19 600	19 600	19 500	19 400	3,8
51	Maskinongé	36 400	36 900	37 200	37 200	37 000	36 800	1,1
90	La Tuque	15 100	15 000	14 700	14 400	14 200	13 900	-7,5
<b>Estrie</b>		<b>320 500</b>	<b>333 200</b>	<b>343 300</b>	<b>351 300</b>	<b>357 500</b>	<b>362 300</b>	<b>13,0</b>
30	Le Granit	21 500	21 300	21 000	20 700	20 400	20 100	-6,6
40	Les Sources	14 300	14 200	14 100	14 000	13 900	13 800	-3,6
41	Le Haut-Saint-François	22 400	22 800	23 100	23 300	23 400	23 500	5,1
42	Le Val-Saint-François	30 800	31 500	32 000	32 400	32 700	32 900	6,9
43	Sherbrooke	162 400	171 800	179 500	186 000	191 100	195 000	20,0
44	Coaticook	18 600	18 700	18 800	19 000	19 100	19 200	3,3
45	Memphrémagog	50 500	52 900	54 700	56 000	57 000	57 800	14,5
<b>Montréal</b>		<b>1 959 800</b>	<b>2 081 700</b>	<b>2 157 400</b>	<b>2 217 600</b>	<b>2 273 000</b>	<b>2 321 900</b>	<b>18,5</b>
66	Montréal	1 959 800	2 081 700	2 157 400	2 217 600	2 273 000	2 321 900	18,5

**Population projetée des MRC du Québec, scénario Référence (A), 2016-2041**

Code	MRC par région administrative	Population					Variation	
		2016	2021	2026	2031	2036	2041	
							2016-2041	
							%	
<b>Outaouais</b>		<b>385 300</b>	<b>400 800</b>	<b>415 300</b>	<b>427 600</b>	<b>437 600</b>	<b>446 200</b>	<b>15,8</b>
80	Papineau	22 900	23 400	24 000	24 400	24 800	25 200	9,7
81	Gatineau	278 200	291 100	303 800	314 900	324 000	331 600	19,2
82	Les Collines-de-l'Outaouais	49 400	51 900	53 600	54 800	55 800	56 700	14,8
83	La Vallée-de-la-Gatineau	20 500	20 300	20 100	19 900	19 700	19 600	-4,7
84	Pontiac	14 300	14 000	13 800	13 500	13 300	13 200	-7,8
<b>Abitibi-Témiscamingue</b>		<b>147 300</b>	<b>148 000</b>	<b>148 400</b>	<b>148 200</b>	<b>147 700</b>	<b>147 100</b>	<b>-0,1</b>
85	Témiscamingue	16 000	15 600	15 300	15 000	14 700	14 400	-9,8
86	Rouyn-Noranda	42 600	43 300	43 900	44 100	44 300	44 300	4,1
87	Abitibi-Ouest	20 600	20 500	20 300	20 000	19 700	19 400	-5,6
88	Abitibi	24 700	24 900	25 100	25 100	25 000	24 900	0,9
89	La Vallée-de-l'Or	43 400	43 600	43 900	44 000	44 000	44 000	1,3
<b>Côte-Nord</b>		<b>92 700</b>	<b>89 400</b>	<b>86 600</b>	<b>83 900</b>	<b>81 400</b>	<b>79 200</b>	<b>-14,6</b>
95	La Haute-Côte-Nord	10 900	10 300	9 800	9 400	9 000	8 600	-20,7
96	Manicouagan	31 100	29 800	28 700	27 700	26 700	25 800	-16,9
971	Sept-Rivières	35 500	34 600	33 700	32 800	32 000	31 400	-11,7
972	Caniapiscau	3 900	3 800	3 700	3 600	3 600	3 600	-8,6
981	Minganie	6 600	6 500	6 400	6 400	6 300	6 200	-6,1
982	Le Golfe-du-Saint-Laurent	4 800	4 500	4 200	4 000	3 800	3 600	-23,6
<b>Nord-du-Québec</b>		<b>44 700</b>	<b>46 600</b>	<b>48 100</b>	<b>49 500</b>	<b>50 900</b>	<b>52 100</b>	<b>16,6</b>
991	Jamésie	14 000	13 700	13 400	13 200	13 000	12 800	-9,0
992	Administration régionale Kativik	13 300	14 300	15 000	15 600	16 200	16 700	25,5
993	Eeyou Istchee <sup>1</sup>	17 300	18 600	19 700	20 700	21 700	22 600	30,5
<b>Gaspésie-Îles-de-la-Madeleine</b>		<b>90 700</b>	<b>89 800</b>	<b>88 100</b>	<b>86 200</b>	<b>84 200</b>	<b>82 200</b>	<b>-9,4</b>
01	Communauté maritime des Îles-de-la-Madeleine	12 500	12 400	12 100	11 800	11 500	11 200	-10,7
02	Le Rocher-Percé	17 300	16 900	16 400	15 900	15 500	15 000	-13,3
03	La Côte-de-Gaspé	17 200	17 500	17 300	17 000	16 600	16 300	-5,3
04	La Haute-Gaspésie	11 300	10 900	10 500	10 200	9 900	9 600	-15,3
05	Bonaventure	17 700	17 400	17 100	16 700	16 400	16 000	-9,3
06	Avignon	14 800	14 700	14 600	14 500	14 300	14 100	-4,3
<b>Chaudière-Appalaches</b>		<b>422 000</b>	<b>431 300</b>	<b>437 900</b>	<b>441 800</b>	<b>443 400</b>	<b>444 000</b>	<b>5,2</b>
17	L'Islet	17 800	17 500	17 100	16 700	16 200	15 800	-11,6
18	Montmagny	22 700	22 500	22 300	22 100	21 800	21 400	-5,8
19	Bellechasse	37 400	38 300	39 300	40 000	40 600	41 000	9,6
251	Lévis	144 200	148 300	151 500	153 600	154 700	155 400	7,7
26	La Nouvelle-Beauce	37 000	38 700	40 000	40 900	41 600	42 200	13,9
27	Robert-Cliche	19 200	19 300	19 300	19 300	19 200	19 100	-0,2
28	Les Etchemins	16 600	16 300	16 000	15 700	15 300	15 000	-9,3
29	Beauce-Sartigan	52 700	54 000	54 900	55 500	55 700	55 800	5,9
31	Les Appalaches	42 400	42 300	41 900	41 400	40 800	40 200	-5,2
33	Lotbinière	32 000	34 100	35 600	36 600	37 500	38 200	19,4

**Population projetée des MRC du Québec, scénario Référence (A), 2016-2041**

Code	MRC par région administrative	Population					Variation	
		2016	2021	2026	2031	2036	2041	2016-2041
		n					%	
	<b>Laval</b>	<b>425 200</b>	<b>445 700</b>	<b>467 300</b>	<b>487 500</b>	<b>505 300</b>	<b>520 600</b>	<b>22,4</b>
65	Laval	425 200	445 700	467 300	487 500	505 300	520 600	22,4
	<b>Lanaudière</b>	<b>497 200</b>	<b>522 100</b>	<b>543 400</b>	<b>560 900</b>	<b>575 200</b>	<b>587 700</b>	<b>18,2</b>
52	D'Autray	42 400	43 500	44 400	45 000	45 600	46 200	9,0
60	L'Assomption	125 300	128 800	132 700	136 200	139 000	141 400	12,9
61	Joliette	66 700	70 200	73 300	76 100	78 300	80 200	20,2
62	Matawinie	50 600	52 700	54 500	56 000	57 100	58 200	14,9
63	Montcalm	53 100	57 500	60 800	63 400	65 500	67 400	27,0
64	Les Moulins	159 200	169 400	177 600	184 300	189 700	194 400	22,1
	<b>Laurentides</b>	<b>594 900</b>	<b>630 800</b>	<b>660 800</b>	<b>686 200</b>	<b>707 500</b>	<b>725 900</b>	<b>22,0</b>
72	Deux-Montagnes	100 300	105 000	108 900	112 200	115 000	117 700	17,3
73	Thérèse-De Blainville	158 100	163 600	168 900	174 400	179 400	183 900	16,3
74	Mirabel	51 100	59 200	64 600	68 600	71 600	74 000	44,9
75	La Rivière-du-Nord	129 300	140 900	151 400	160 200	167 400	173 600	34,2
76	Argenteuil	32 500	33 500	34 500	35 400	36 200	36 800	13,4
77	Les Pays-d'en-Haut	42 000	44 900	47 200	49 100	50 600	51 800	23,2
78	Les Laurentides	46 200	48 200	49 600	50 700	51 600	52 400	13,5
79	Antoine-Labelle	35 400	35 600	35 700	35 700	35 700	35 600	0,6
	<b>Montérégie</b>	<b>1 526 300</b>	<b>1 591 800</b>	<b>1 649 800</b>	<b>1 698 900</b>	<b>1 739 000</b>	<b>1 773 200</b>	<b>16,2</b>
46	Brome-Missisquoi	58 600	62 200	64 800	66 800	68 300	69 600	18,8
47	La Haute-Yamaska	88 700	92 700	95 900	98 600	100 700	102 400	15,4
48	Acton	15 600	15 700	15 800	15 900	16 000	16 000	2,4
53	Pierre-De Saurel	51 100	51 200	51 400	51 500	51 400	51 300	0,4
54	Les Maskoutains	87 600	89 500	91 600	93 400	94 900	96 100	9,7
55	Rouville	36 700	37 900	38 900	39 700	40 400	41 000	11,7
56	Le Haut-Richelieu	118 000	121 300	124 100	126 500	128 500	130 300	10,4
57	La Vallée-du-Richelieu	125 100	131 800	136 900	140 900	143 800	146 500	17,1
58	Longueuil	417 500	431 600	448 100	463 200	475 600	485 800	16,4
59	Marguerite-D'Youville	78 000	80 600	82 800	84 600	85 900	87 200	11,8
67	Roussillon	182 500	194 200	203 400	211 100	217 400	222 800	22,1
68	Les Jardins-de-Napierville	28 300	31 200	32 900	34 100	35 200	36 100	27,4
69	Le Haut-Saint-Laurent	23 700	24 400	24 900	25 400	25 800	26 200	10,5
70	Beauharnois-Salaberry	64 600	67 600	70 100	72 400	74 400	76 200	17,9
71	Vaudreuil-Soulanges	150 100	159 900	168 000	174 900	180 600	185 700	23,7
	<b>Centre-du-Québec</b>	<b>243 400</b>	<b>251 400</b>	<b>257 000</b>	<b>261 100</b>	<b>264 000</b>	<b>266 100</b>	<b>9,3</b>
32	L'Érable	23 500	23 500	23 500	23 500	23 400	23 300	-0,9
38	Bécancour	20 500	20 700	20 900	20 900	20 900	20 900	1,9
39	Arthabaska	72 300	74 800	76 600	77 800	78 600	79 200	9,6
49	Drummond	103 900	108 500	112 000	114 700	116 800	118 500	14,0
50	Nicolet-Yamaska	23 200	23 900	24 100	24 200	24 300	24 300	4,5

1. Nouveau toponyme officiel à venir.

Source : Institut de la statistique du Québec.

**Part des grands groupes d'âge et âge moyen de la population, MRC du Québec, scénario Référence (A), 2016 et 2041**

Code	MRC par région administrative	2016			2041			Âge moyen	
		0-19	20-64	65+	0-19	20-64	65+	2016	2041
		%						années	
	<b>Le Québec</b>	<b>20,9</b>	<b>61,1</b>	<b>18,0</b>	<b>19,5</b>	<b>54,1</b>	<b>26,3</b>	<b>41,9</b>	<b>45,7</b>
	<b>Bas-Saint-Laurent</b>	<b>18,6</b>	<b>58,0</b>	<b>23,4</b>	<b>17,1</b>	<b>47,5</b>	<b>35,3</b>	<b>45,8</b>	<b>50,5</b>
07	La Matapédia	19,1	58,1	22,9	17,1	45,6	37,3	45,9	51,4
08	La Matanie	16,5	57,3	26,2	14,8	46,6	38,6	47,7	52,5
09	La Mitis	19,8	57,6	22,6	19,1	48,1	32,7	45,2	48,9
10	Rimouski-Neigette	18,7	59,5	21,7	17,4	49,3	33,3	44,6	49,4
11	Les Basques	15,9	53,9	30,2	17,0	43,7	39,3	50,1	52,6
12	Rivière-du-Loup	19,8	58,5	21,7	18,2	48,9	32,9	44,3	49,1
13	Témiscouata	17,9	57,2	24,9	14,5	44,0	41,6	47,3	54,3
14	Kamouraska	19,1	56,5	24,4	17,0	46,2	36,7	46,3	51,4
	<b>Saguenay–Lac-Saint-Jean</b>	<b>19,7</b>	<b>59,8</b>	<b>20,5</b>	<b>17,8</b>	<b>49,9</b>	<b>32,3</b>	<b>44,0</b>	<b>49,0</b>
91	Le Domaine-du-Roy	20,3	58,4	21,3	17,8	47,4	34,8	44,4	50,1
92	Maria-Chapdelaine	20,0	57,9	22,1	17,1	46,9	36,0	45,0	51,3
93	Lac-Saint-Jean-Est	20,5	59,2	20,2	18,3	49,0	32,8	43,8	49,3
941	Saguenay	19,0	60,3	20,7	17,4	50,8	31,9	44,1	48,8
942	Le Fjord-du-Saguenay	21,3	61,2	17,5	20,2	52,2	27,6	42,3	46,5
	<b>Capitale-Nationale</b>	<b>19,0</b>	<b>61,3</b>	<b>19,7</b>	<b>18,3</b>	<b>54,3</b>	<b>27,4</b>	<b>43,0</b>	<b>46,6</b>
15	Charlevoix-Est	17,6	57,1	25,2	16,7	45,6	37,7	47,0	51,6
16	Charlevoix	16,7	56,1	27,2	16,1	46,5	37,4	47,9	52,0
20	L'Île-d'Orléans	17,3	57,2	25,5	17,5	54,2	28,3	46,9	46,7
21	La Côte-de-Beaupré	20,9	59,8	19,3	19,5	51,3	29,2	43,1	47,6
22	La Jacques-Cartier	27,8	62,9	9,3	24,9	57,7	17,5	35,7	40,7
23	Québec	18,3	61,7	20,1	17,6	54,8	27,6	43,2	46,8
34	Portneuf	19,9	59,6	20,5	19,5	51,6	28,9	43,8	47,2
	<b>Mauricie</b>	<b>18,0</b>	<b>58,8</b>	<b>23,2</b>	<b>17,0</b>	<b>49,5</b>	<b>33,6</b>	<b>45,6</b>	<b>49,8</b>
35	Mékinac	15,2	55,3	29,5	14,3	44,4	41,3	50,1	54,7
36	Shawinigan	15,8	57,3	26,9	15,4	46,8	37,8	48,3	52,3
371	Trois-Rivières	18,3	59,3	22,4	16,7	50,6	32,7	44,7	49,2
372	Les Chenaux	19,4	60,8	19,7	20,3	51,9	27,8	43,9	46,5
51	Maskinongé	18,1	59,3	22,5	17,4	48,7	33,9	45,8	50,3
90	La Tuque	22,8	57,9	19,3	20,8	50,3	28,9	42,6	46,7
	<b>Estrie</b>	<b>20,7</b>	<b>58,9</b>	<b>20,4</b>	<b>19,1</b>	<b>51,4</b>	<b>29,5</b>	<b>43,1</b>	<b>47,2</b>
30	Le Granit	20,1	57,3	22,7	17,0	46,4	36,6	45,4	51,3
40	Les Sources	19,8	54,0	26,2	18,9	46,5	34,6	46,5	49,7
41	Le Haut-Saint-François	21,7	58,2	20,1	21,2	50,3	28,5	43,4	46,5
42	Le Val-Saint-François	21,7	59,2	19,0	20,6	51,5	28,0	42,7	46,4
43	Sherbrooke	21,1	60,6	18,3	19,6	53,8	26,6	41,3	45,4
44	Coaticook	23,0	56,8	20,2	21,5	49,6	28,9	42,6	46,4
45	Memphrémagog	18,1	56,4	25,5	15,6	47,0	37,4	46,9	52,2
	<b>Montréal</b>	<b>20,0</b>	<b>63,7</b>	<b>16,3</b>	<b>19,6</b>	<b>59,9</b>	<b>20,6</b>	<b>40,6</b>	<b>42,6</b>
66	Montréal	20,0	63,7	16,3	19,6	59,9	20,6	40,6	42,6



**Part des grands groupes d'âge et âge moyen de la population, MRC du Québec, scénario Référence (A), 2016 et 2041**

Code	MRC par région administrative	2016			2041			Âge moyen	
		0-19	20-64	65+	0-19	20-64	65+	2016	2041
		%						années	
	<b>Outaouais</b>	<b>22,5</b>	<b>62,5</b>	<b>15,0</b>	<b>20,4</b>	<b>54,1</b>	<b>25,4</b>	<b>40,4</b>	<b>45,1</b>
80	Papineau	17,1	58,6	24,3	15,7	48,9	35,4	47,0	51,2
81	Gatineau	23,2	63,1	13,7	20,9	55,0	24,1	39,3	44,3
82	Les Collines-de-l'Outaouais	24,4	63,7	11,9	21,7	55,3	22,9	39,5	43,9
83	La Vallée-de-la-Gatineau	17,6	59,6	22,9	16,0	47,6	36,5	46,5	51,4
84	Pontiac	19,3	57,3	23,4	18,9	46,1	35,0	45,7	49,4
	<b>Abitibi-Témiscamingue</b>	<b>21,9</b>	<b>60,7</b>	<b>17,4</b>	<b>20,5</b>	<b>52,7</b>	<b>26,8</b>	<b>41,9</b>	<b>45,6</b>
85	Témiscamingue	21,5	58,9	19,6	19,2	48,8	32,0	43,6	48,3
86	Rouyn-Noranda	21,7	61,5	16,8	20,2	54,2	25,6	41,3	45,0
87	Abitibi-Ouest	21,5	58,6	19,9	20,9	50,2	28,9	43,5	46,5
88	Abitibi	22,3	60,6	17,2	20,5	52,9	26,6	41,7	45,6
89	La Vallée-de-l'Or	22,3	61,6	16,1	21,0	53,6	25,4	41,1	44,8
	<b>Côte-Nord</b>	<b>21,5</b>	<b>61,3</b>	<b>17,3</b>	<b>19,7</b>	<b>50,8</b>	<b>29,6</b>	<b>42,3</b>	<b>47,1</b>
95	La Haute-Côte-Nord	16,7	59,9	23,4	14,4	45,5	40,1	47,1	53,7
96	Manicouagan	20,0	61,5	18,5	17,8	49,5	32,7	43,6	49,3
971	Sept-Rivières	22,8	61,2	15,9	21,2	52,7	26,1	40,9	45,0
972	Caniapiscou	30,5	66,0	3,5	31,3	62,6	6,0	32,7	33,0
981	Minganie	22,6	60,6	16,8	21,9	49,7	28,4	42,0	45,8
982	Le Golfe-du-Saint-Laurent	22,3	60,1	17,6	17,5	45,9	36,7	42,2	50,1
	<b>Nord-du-Québec</b>	<b>34,5</b>	<b>57,9</b>	<b>7,6</b>	<b>30,8</b>	<b>55,1</b>	<b>14,1</b>	<b>32,3</b>	<b>36,1</b>
991	Jamésie	22,1	64,2	13,7	20,9	55,6	23,5	40,3	44,2
992	Administration régionale Kativik	41,9	54,0	4,0	36,8	54,6	8,6	27,4	31,4
993	Eeyou Istchee <sup>1</sup>	38,7	55,8	5,5	31,9	55,3	12,8	29,5	35,1
	<b>Gaspésie-Îles-de-la-Madeleine</b>	<b>16,4</b>	<b>58,8</b>	<b>24,7</b>	<b>15,0</b>	<b>46,6</b>	<b>38,5</b>	<b>47,6</b>	<b>52,6</b>
01	Communauté maritime des Îles-de-la-Madeleine	14,9	61,4	23,8	12,2	43,1	44,7	47,9	56,0
02	Le Rocher-Percé	14,7	58,2	27,0	12,7	45,7	41,6	49,3	54,9
03	La Côte-de-Gaspé	17,3	60,6	22,1	17,0	49,3	33,7	46,4	49,5
04	La Haute-Gaspésie	15,4	58,1	26,6	13,3	46,1	40,6	48,7	54,3
05	Bonaventure	16,5	57,3	26,2	15,4	46,5	38,1	47,9	52,5
06	Avignon	19,5	57,8	22,7	18,1	47,3	34,6	45,4	49,9
	<b>Chaudière-Appalaches</b>	<b>21,1</b>	<b>59,1</b>	<b>19,8</b>	<b>19,0</b>	<b>50,3</b>	<b>30,6</b>	<b>43,0</b>	<b>48,0</b>
17	L'Islet	17,8	57,3	24,9	15,6	44,4	40,0	47,1	53,1
18	Montmagny	17,7	56,8	25,5	16,0	46,4	37,7	47,0	52,1
19	Bellechasse	21,4	58,0	20,6	21,3	50,2	28,5	43,1	46,3
251	Lévis	22,0	60,8	17,3	18,3	51,6	30,1	41,6	48,1
26	La Nouvelle-Beauce	23,9	60,0	16,1	21,7	52,4	25,9	40,2	44,9
27	Robert-Cliche	22,7	56,6	20,7	19,9	49,8	30,3	42,8	47,6
28	Les Etchemins	18,8	57,2	24,0	17,8	46,8	35,3	46,3	50,5
29	Beauce-Sartigan	21,9	59,6	18,5	19,0	49,7	31,4	42,2	48,2
31	Les Appalaches	17,6	55,7	26,7	17,4	47,5	35,1	47,3	50,5
33	Lotbinière	21,9	60,2	17,8	21,8	53,1	25,1	41,5	44,5

**Part des grands groupes d'âge et âge moyen de la population, MRC du Québec, scénario Référence (A), 2016 et 2041**

Code	MRC par région administrative	2016			2041			Âge moyen	
		0-19	20-64	65+	0-19	20-64	65+	2016	2041
		%						années	
	<b>Laval</b>	<b>22,7</b>	<b>60,5</b>	<b>16,8</b>	<b>21,3</b>	<b>53,8</b>	<b>25,0</b>	<b>41,2</b>	<b>44,8</b>
65	Laval	22,7	60,5	16,8	21,3	53,8	25,0	41,2	44,8
	<b>Lanaudière</b>	<b>22,3</b>	<b>60,9</b>	<b>16,8</b>	<b>20,6</b>	<b>52,3</b>	<b>27,1</b>	<b>41,4</b>	<b>45,9</b>
52	D'Autray	19,7	60,1	20,2	18,8	51,1	30,1	43,8	47,7
60	L'Assomption	22,6	60,8	16,6	21,4	52,0	26,6	41,3	45,4
61	Joliette	19,5	58,1	22,4	18,1	48,6	33,3	44,3	49,1
62	Matawinie	16,7	59,1	24,1	16,0	48,8	35,1	47,3	51,2
63	Montcalm	22,9	62,9	14,2	22,7	55,6	21,7	39,8	42,5
64	Les Moulins	25,6	62,2	12,2	22,1	54,1	23,8	38,3	44,0
	<b>Laurentides</b>	<b>21,7</b>	<b>61,2</b>	<b>17,1</b>	<b>19,3</b>	<b>52,1</b>	<b>28,6</b>	<b>41,9</b>	<b>46,9</b>
72	Deux-Montagnes	23,3	61,7	15,0	20,5	53,7	25,8	40,3	45,4
73	Thérèse-De Blainville	24,2	61,9	13,9	20,9	52,5	26,6	39,8	45,4
74	Mirabel	27,1	63,3	9,6	23,2	56,8	20,0	36,0	41,6
75	La Rivière-du-Nord	21,5	61,7	16,8	19,9	52,6	27,5	41,4	46,1
76	Argenteuil	18,2	59,7	22,0	15,9	49,9	34,2	45,5	50,5
77	Les Pays-d'en-Haut	14,9	58,5	26,6	13,4	47,3	39,3	49,2	53,9
78	Les Laurentides	17,1	59,3	23,7	14,9	48,8	36,3	46,7	51,9
79	Antoine-Labelle	16,2	58,8	25,0	14,2	47,1	38,7	47,7	53,1
	<b>Montérégie</b>	<b>22,1</b>	<b>60,3</b>	<b>17,6</b>	<b>20,1</b>	<b>52,7</b>	<b>27,1</b>	<b>41,7</b>	<b>46,1</b>
46	Brome-Missisquoi	19,8	57,7	22,5	18,0	47,5	34,4	44,9	50,0
47	La Haute-Yamaska	21,2	59,2	19,6	18,3	49,3	32,5	43,0	49,0
48	Acton	21,8	58,3	19,8	20,5	49,6	29,9	43,0	47,2
53	Pierre-De Saurel	16,8	58,3	24,9	15,8	48,7	35,6	46,9	51,3
54	Les Maskoutains	21,2	59,4	19,4	19,4	51,7	28,9	42,6	46,9
55	Rouville	22,6	61,0	16,4	20,6	53,1	26,4	40,8	45,5
56	Le Haut-Richelieu	21,4	60,6	18,0	18,9	52,6	28,6	42,0	47,0
57	La Vallée-du-Richelieu	24,5	60,4	15,1	21,5	53,4	25,0	39,9	45,0
58	Longueuil	20,6	60,5	18,9	19,8	53,8	26,4	42,4	46,0
59	Marguerite-D'Youville	24,7	61,8	13,5	21,5	53,9	24,6	39,3	44,5
67	Roussillon	25,0	61,2	13,8	22,4	54,3	23,3	39,2	43,8
68	Les Jardins-de-Napierville	22,5	61,3	16,3	20,2	55,2	24,6	40,8	44,5
69	Le Haut-Saint-Laurent	21,1	58,1	20,8	20,2	49,8	30,0	43,8	47,2
70	Beauharnois-Salaberry	18,9	59,7	21,4	18,5	51,2	30,3	44,2	47,7
71	Vaudreuil-Soulanges	24,9	61,2	13,9	21,4	53,4	25,2	39,6	44,9
	<b>Centre-du-Québec</b>	<b>21,3</b>	<b>58,5</b>	<b>20,2</b>	<b>19,0</b>	<b>50,4</b>	<b>30,5</b>	<b>43,1</b>	<b>47,9</b>
32	L'Érable	21,2	57,0	21,8	19,8	49,8	30,4	43,8	47,4
38	Bécancour	20,0	58,3	21,7	18,3	50,2	31,5	44,4	48,6
39	Arthabaska	21,2	58,0	20,8	18,8	49,6	31,6	43,3	48,5
49	Drummond	21,8	59,4	18,8	19,2	51,3	29,5	42,2	47,5
50	Nicolet-Yamaska	20,1	57,9	22,0	19,0	49,5	31,5	44,6	48,3

1. Nouveau toponyme officiel à venir.

Source: Institut de la statistique du Québec.

## DANS LA MÊME COLLECTION

### Vient de paraître

<a href="#">Données sociodémographiques en bref, vol. 23 n° 3</a> <ul style="list-style-type: none"><li>• Naissances, décès et mariages au Québec en 2018 – Données provisoires</li></ul>	Juin 2019
<a href="#">Données sociodémographiques en bref, vol. 23 n° 2</a> <ul style="list-style-type: none"><li>• L'écart de faible revenu</li></ul>	Février 2019
<a href="#">Données sociodémographiques en bref, vol. 23 n° 1</a> <ul style="list-style-type: none"><li>• Niveau de scolarité et revenu d'emploi</li></ul>	Octobre 2018
<b>À paraître</b>	
<a href="#">Données sociodémographiques en bref, vol. 24 n° 1</a>	Février 2020

## AUTRES PUBLICATIONS DE LA DIRECTION DES STATISTIQUES SOCIO-DÉMOGRAPHIQUES

### Vient de paraître

<a href="#">Perspectives démographiques du Québec et des régions, 2016-2066. Édition 2019</a>	Juillet 2019
<b>Bulletin Coup d'oeil sociodémographique</b> <ul style="list-style-type: none"><li>• n° 69 <a href="#">La population des régions administratives, des MRC et des municipalités du Québec en 2018</a></li><li>• n° 68 <a href="#">La migration interrégionale au Québec en 2017-2018 : les gains continuent d'augmenter dans les Laurentides et en Montérégie</a></li></ul>	Mars 2019 Février 2019
<b>À paraître</b>	
<a href="#">Le bilan démographique du Québec, Édition 2019</a>	Décembre 2019
<b>Bulletin Coup d'oeil sociodémographique</b> <ul style="list-style-type: none"><li>• n° 70 <a href="#">Niveaux de scolarité et domaines d'étude (titre provisoire)</a></li></ul>	Hiver 2020

Ce bulletin est réalisé par la Direction des statistiques sociodémographiques.

Ont collaboré à la réalisation : Andrée-Ann Sénéchal, mise en page  
Sarah Bélanger, révision linguistique  
Direction de la diffusion et des communications

Pour plus de renseignements : Dominique André, responsable du bulletin  
Institut de la statistique du Québec  
200, chemin Sainte-Foy, 3<sup>e</sup> étage  
Québec (Québec) G1R 5T4  
Téléphone : 418 691-2406 (poste 3225)  
Télécopieur : 418 643-4129  
Courriel : cid@stat.gouv.qc.ca

Dépôt légal  
Bibliothèque et Archives nationales du Québec  
4<sup>e</sup> trimestre 2019  
ISSN 1715-6378 (en ligne)

© Gouvernement du Québec,  
Institut de la statistique du Québec, 1996

Toute reproduction autre qu'à des fins de consultation  
personnelle est interdite sans l'autorisation  
du gouvernement du Québec.  
[www.stat.gouv.qc.ca/droits\\_auteur.htm](http://www.stat.gouv.qc.ca/droits_auteur.htm)